



VÝROČNÍ ZPRÁVA 2019

MAS REGIONU POODŘÍ, z.s.



Bartošovice 1, 742 54 Bartošovice
+ 420 556 720 491, + 420 552 302 729
mas@regionpoodri.cz
www.mas.regionpoodri.cz

Obsah

1. Základní údaje spolku	4
1.1. Vznik spolku.....	4
2.1. Vymezení území	4
2. Partneři spolku	5
2.1. Seznam partnerů spolku.....	5
2.2. Organizační struktura MAS Regionu Poodří.....	8
2.3. Orgány spolku.....	8
2.4. Jednání orgánů spolku MAS v roce 2019.....	9
3. Strategie komunitně vedeného místního rozvoje pro období 2014 - 2020	11
3.1. Realizace Strategie komunitně vedeného místního rozvoje „Poodří – přívětivý region“ v rámci IROP - SC 4.1	11
3.2. Realizace projektu: „Podpora realizace strategie CLLD: Poodří – přívětivý region“ v rámci IROP - SC 4.2	14
4. Pracovní skupiny.....	14
4.1. Pracovní skupina EMI6	14
4.2. Pracovní skupina ENVIRO	14
5. Členství MAS v jiných organizacích	15
5.1. Národní síť MAS ČR, z.s.	15
5.2. Krajská síť MAS Moravskoslezského kraje, z.s.....	15
5.3. Asociace regionálních značek, z.s.	15
6. Mezinárodní spolupráce	16
6.1. MAS Podpol'anie	16
6.2. MAS „36 Jó Palóc“.....	16
7. Propagace a prezentace spolku	16
7.1. Propagační a prezentační materiály	16
7.2. Propagace a účast na akcích	18
8. Regionální značka „MORAVSKÉ KRAVAŘSKO regionální produkt®“	24

9.	Roční účetní uzávěrka	25
9.1	Výkaz zisků a ztrát	25
9.2	Rozvaha	26
10.	Zpráva o provedení auditu.....	27
10.1	Zpráva nezávislého auditora o ověření účetní závěrky	27
10.2	Zpráva auditora o provedení auditorského ověření dotace z projektu IROP.....	27

1. Základní údaje spolku

Název:	MAS Regionu Poodří, z.s.
Sídlo:	742 54 Bartošovice čp.1 – zámek
IČ:	26661578
Webové stránky:	www.mas.regionpoodri.cz
E-mail:	mas@regionpoodri.cz
Telefon:	556 720 491, 737 874 248

1.1. Vznik spolku

Místní akční skupina Regionu Poodří, jako občanské sdružení, vznikla v roce 2004 a to 20. dubna 2004 zapsáním do registru Ministerstva vnitra ČR. První aktivity sahají již do roku 2002, kdy svazek obcí Region Poodří zahájil komunikaci na svém území v intencích programu LEADER.

V souvislosti s platností nového Občanského zákoníku s účinností od 1. 1. 2014 byla právní forma sdružení nahrazena zapsaným spolkem. MAS Regionu Poodří předložila žádost o změnu právní formy a k datu 29. 7. 2014 se stala zapsaným spolkem s názvem MAS Regionu Poodří, z.s.

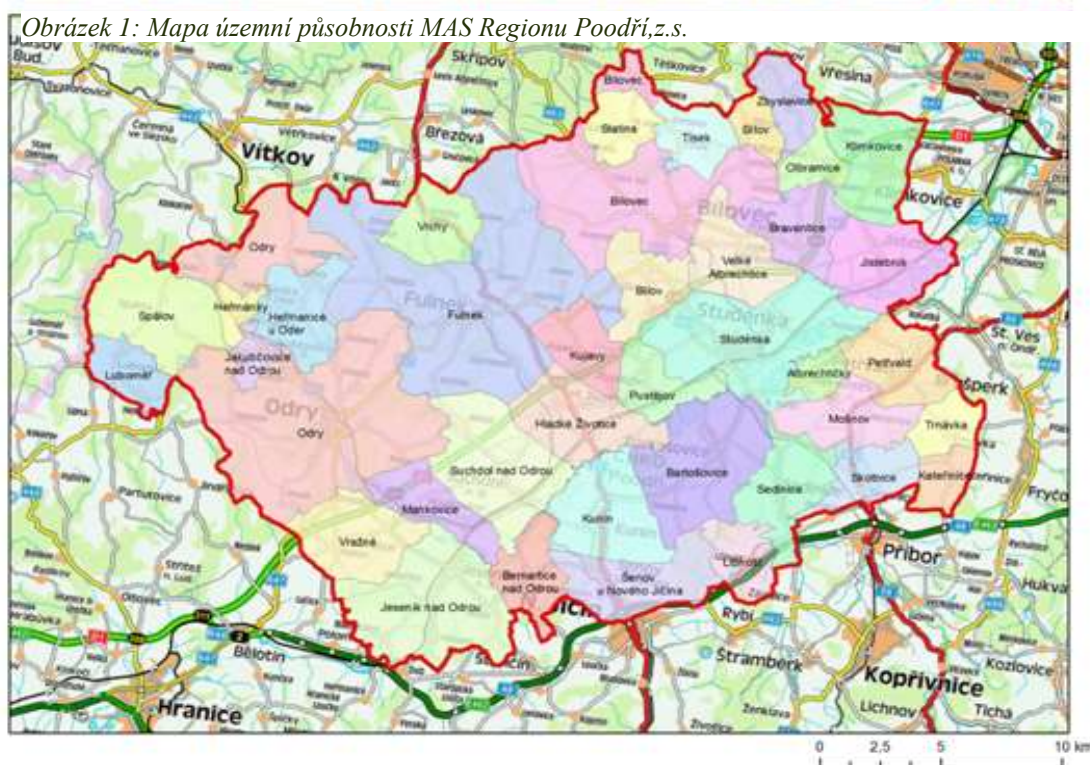
2.1. Vymezení území

Území Místní akční skupiny Regionu Poodří sdružuje 39 obcí s 68 669 obyvateli a územím o rozloze 626 km². Celé území spolku spadá do bývalého okresu Nový Jičín, Moravskoslezského kraje, v rámci NUTS II Moravskoslezsko.

Území spolku se nachází podél řeky Odry, jde o území mezi Jeseníky a Beskydami. Na území MAS se rozkládá Chráněná krajinná oblast Poodří, která byla vyhlášena v březnu 1991 k ochraně mezinárodně cenných mokřadních biotopů v nivě řeky Odry. CHKO Poodří se stala součástí Ramsarské úmluvy, byla zařazena do soustavy NATURA 2000 a je Evropsky významnou lokalitou a Ptačí oblastí. A přírodní park Oderské vrchy, který se nachází mezi Nízkým Jeseníkem a Moravskou bránou, na území Moravskoslezského a Olomouckého kraje. Přírodním parkem bylo toto území o rozloze asi 287 km² prohlášeno v roce 1994. Charakteristické jsou pro tuto oblast plošiny a hluboce zaříznutá údolí vodních toků. Lesní porosty Oderských vrchů jsou smíšené lesy smrků a buků.

Obce MAS Regionu Poodří:

Albrechticky, Bartošovice, Bernartice nad Odrou, Bílov, Bílovec, Bítov, Bravantice, Fulnek, Heřmanice u Oder, Heřmánky, Hladké Životice, Jakubčovice nad Odrou, Jeseník nad Odrou, Jistebník, Kateřinice, Klimkovice, Kujavy, Kunín, Libhošť, Luboměř, Mankovice, Mošnov, Odry, Olbramice, Petřvald, Pustějov, Sedlnice, Skotnice, Slatina, Spálov, Studénka, Suchdol nad Odrou, Šenov u Nového Jičína, Tísek, Trnávka, Velké Albrechtice, Vražné, Vrchy a Zbyslavice.



(zdroj: vlastní)

2. Partneri spolku

2.1. Seznam partnerů spolku

K 31. 12. 2019 má MAS Regionu Poodří celkem 36 spolupracujících subjektů: Mikroregion Odersko, Sdružení obcí Bílovecka, Region Poodří, dále pak 11 zástupců podnikatelských subjektů, 12 nestátních neziskových organizací, 8 zástupců obcí a 2 zástupce města.

Tabulka 1: Přehled partnerů spolků

<i>Věřejný sektor</i>	<i>Neziskové organizace</i>	<i>Podnikatelské subjekty</i>
Obec Kateřinice	Spolek Bayerův odkaz	Agrosumak, a.s., Suchdol n/O
Obec Sedlnice	Spolek Mendel – přátelé obce Vražné, z.s.	Ing. Jaroslav Kubálek, Kunín
Obec Albrechtičky	ČSOP Bartošovice ZO	Jaroslav Lys, Kateřinice
Obec Skotnice	ČSOP Studénka ZO	Radek Matěj, Kateřinice
Městys Suchdol n/O	TJ Slavoj Jeseník n/O, z.s.	Ing. Oldřich Usvald, Pustějov
Obec Kunín	Československý zálesák	Zemspol Studénka a.s., Pustějov
Město Studénka	ZO ČSOP Jeseník n/O	LOCAL TV PLUS, s.r.o., Klimkovice
Obec Libhošť	SDH Vrchy	Araprim s.r.o., Odry
DSO Region Poodří	COMENIUS Fulnek, z.s.	Jiří Ševčík, Fulnek – Jerlochovice
Mikroregion Odersko	Domov Kateřinice o.p.s.	Lenka Dostálová, Petřvald
Sdružení obcí Bílovecka	Charita Odry	M. Toběrná – ekofarma Šťastná koza, V. Albrechtice
Město Fulnek	Spolek JK Cairo	
Obec Vrchy		

(zdroj: vlastní)

Zájmové skupiny:

V souvislosti s působením MAS v programovém období 2014 – 2020 musely místní akční skupiny v rámci Metodiky pro standardizaci místních akčních skupin v programovém období 2014-2020 změnit nejen Stanovy, ale také své orgány a další s tím související. Takovou změnou bylo vytvoření zájmových skupin. Partneři MAS tvoří zájmové skupiny, které jsou cíleně zaměřené na určitou problematiku Strategie komunitně vedeného místního rozvoje (SCLLD). Příslušnost k dané zájmové skupině definuje partner MAS podle své převažující činnosti. Partner MAS může být příslušný pouze k jedné zájmové skupině. O vytvoření zájmových skupin (ZS 1 - 6) rozhoduje valná hromada jako nejvyšší orgán spolku.

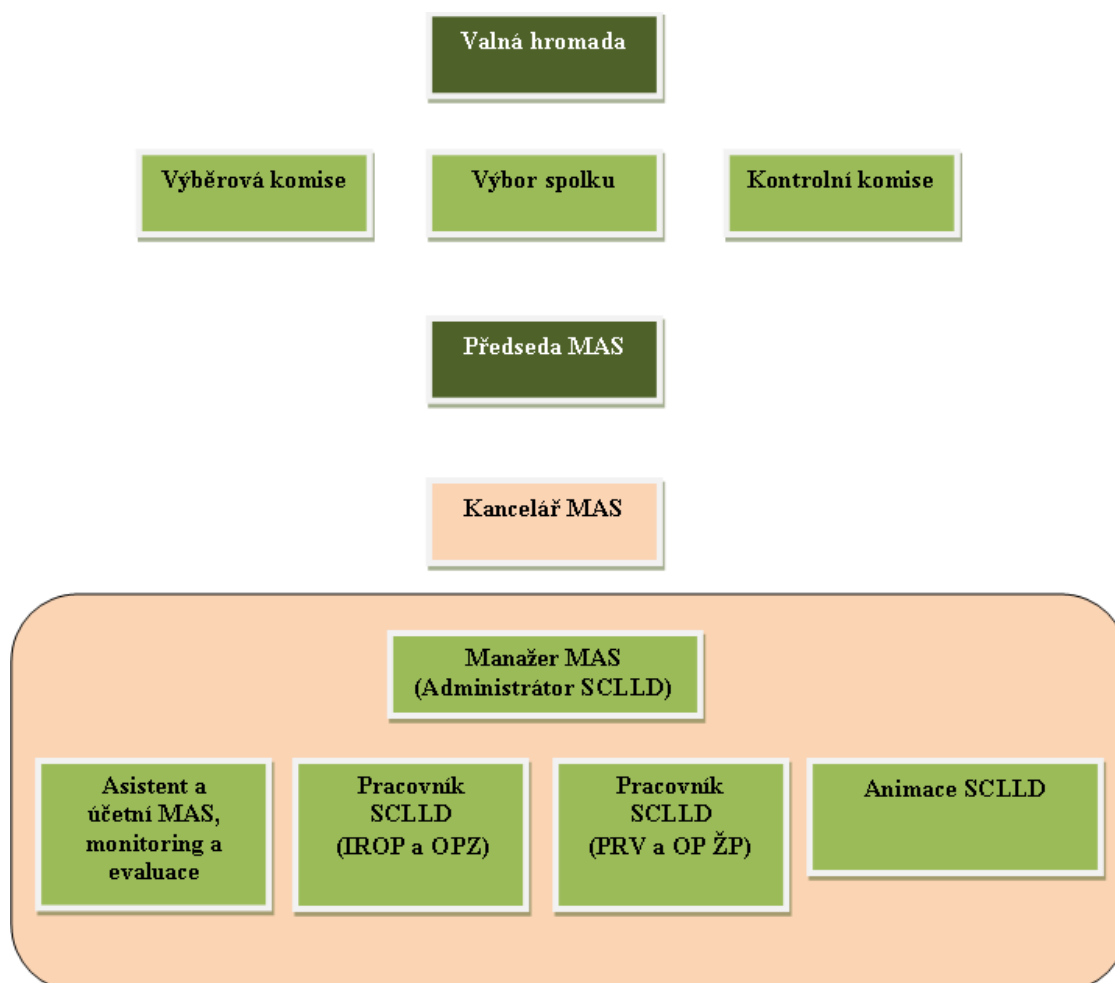
Tabulka 2: Přehled partnerů spolku dle zájmových skupin

ZS 1 <i>Věřejná správa</i>	ZS 2 <i>Sociální oblast a školství</i>	ZS 3 <i>Spolkové, společenské a kulturní aktivity</i>
Obec Kateřinice	Domov Kateřinice o.p.s.	Spolek Bayerův odkaz
Obec Sedlnice	Charita Odry	Spolek Mendel – přátelé obce Vražné, z.s.
Obec Albrechtičky	Spolek JK Cairo	TJ Slavoj Jeseník n/O z.s.
Obec Skotnice		Československý zálesák
Městys Suchdol n/O		SDH Vrchy
Obec Kunín		COMENIUS Fulnek, z.s.
Město Studénka		
Obec Libhošť		
DSO Region Poodří		
Mikroregion Odersko		
SO Bílovecka		
Město Fulnek		
Obec Vrchy		
ZS 4 <i>Zemědělství, lesnictví, potravinářství, rybářství</i>	ZS 5 <i>Nezemědělská činnost nebo podnikání</i>	ZS 6 <i>Životní prostředí</i>
Agrosumak, a.s.	Ing. Oldřich Usvald	ČSOP Bartošovice ZO
Ing. Jaroslav Kubálek	LOCAL TV PLUS, s.r.o.	ČSOP Studénka ZO
Jaroslav Lys	Araprim s.r.o.	ZO ČSOP Jeseník n/O
Radek Matěj	Lenka Dostálová	
Zemspol Studénka a.s.		
Jiří Ševčík		
M. Toběrná – Ekofarma Šťastná koza		

(zdroj: vlastní)

2.2. Organizační struktura MAS Regionu Poodří

Obrázek 2: Struktura organizace MAS



(zdroj: vlastní)

2.3. Orgány spolku

Valná hromada je nejvyšším orgánem spolku, tvoří ji 36 partnerů MAS. Každý partner valné hromady má jeden rozhodující hlas. Partner může být zastoupen jiným partnerem na jednání v rámci dané zájmové skupiny na základě plné moci. Valná hromada je usnášeníschopná, je-li přítomná nadpoloviční většina partnerů spolku, přičemž veřejný sektor ani žádná ze zájmových skupin nepředstavuje více než 49 % hlasovacích práv. Rozhodnutí valné hromady je přijato, jestliže pro přijetí rozhodnutí hlasovala nadpoloviční většina přítomných členů.

Výbor spolku je výkonným orgánem spolku a rozhodovacím orgánem podle Standardů MAS, který je ze své činnosti odpovědný valné hromadě a naplňuje její rozhodnutí. Výbor spolku volí a odvolává z řad členů výboru předsedu a místopředsedu spolku. Veřejný sektor ani žádná ze zájmových skupin nepředstavuje více než 49 % hlasovacích práv.

Výbor spolku: DSO Region Poodří (*MVDr. Kateřina Křenková*), městys Suchdol nad Odrou (*Ing. Richard Ehler*), obec Kateřinice (*Radek Novák*), SO Bílovecka (*Mgr. Renáta Mikolášová*), Spolek MENDEL – přátelé obce Vražné, z.s. (*Ing. Vladimír Nippert*), Spolek Bayerův odkaz (*Ing. Karel Glogar*), Radek Matěj (*SHR – Kateřinice*), Araprim s.r.o. (*Ing. Eva Janošová*), Lenka Dostálová (*OSVČ – Petřvald*).

Kontrolní komise je kontrolním a revizním orgánem spolku, zodpovídá se valné hromadě, které jednou ročně podává zprávu o své činnosti.

Kontrolní komise: ČSOP Bartošovice (*Ing. Vladimír Petřvalský*), Zemspol, a.s. Studénka (*Ing. Martin Vlček*), obec Skotnice (*Mgr. Anna Mužná*).

Výběrová komise je volena valnou hromadou na dobu 1 roku, má minimálně 9 členů, opakované zvolení je možné. Veřejný sektor ani žádná ze zájmových skupin nepředstavuje více než 49 % hlasovacích práv.

Výběrová komise: Obec Libhošť (*Ing. Jiří Petrovský*), Obec Sedlnice (*Ing. Rostislav Recman*), Obec Albrechtický (*Ing. Eva Tripská*), Obec Kunín (*Dagmar Novosadová*), Obec Vrchy (*Jiřina Pešlová*), Město Studénka (*Libor Slavík*), Město Fulnek (*Ing. Radka Křištofová*), Mikroregion Odersko (*Ing. Libor Helis*), Domov Kateřinice o.p.s. (*Václav Podstavek*), Charita Odry (*Bc. Petr Kučerka*), Spolek JK Cairo (*Mgr. Eva Grygarová*), TJ Slavoj Jeseník n/O, z.s. (*Libor Macháč*), SDH Vrchy (*Karel Pešl*), Československý zálesák (*Ing. Radim Silber*), Comenius Fulnek, z.s. (*Bc. Pavlína Ambrosch*), Agrosumak, a.s. (*Ing. Petr Ficbauer*), FO – zahradnictví Kunín (*Ing. Jaroslav Kubálek*), FO – SHR Kateřinice (*Jaroslav Lys*), FO – SHR Fulnek (*Jiří Ševčík*), M. Toběrná – Ekofarma Šťastná koze (*Tomáš Toběrný*), LOKAL TV PLUS s.r.o. (*Mgr. Radim Satola*), ZO ČSOP Jeseník n/O (*Ing. Jana Kellarová*), ZO ČSOP Studénka (*Mgr. Ivan Bartoš*).

2.4. Jednání orgánů spolku MAS v roce 2019

Valná hromada:

26. 2. 2019 – Mid-term evaluace realizace strategie „Poodří – přívětivý region“, Aktualizace ISg CLLD „Poodří – přívětivý region“, Zpráva kontrolní komise.

26. 3. 2019 – Činnost MAS Regionu Poodří v roce 2018, Realizace Strategie CLLD MAS RP v roce 2019, Zpráva kontrolní komise, Zpráva o hospodaření spolku za rok 2018.

6. 6. 2019 – Zpráva o hospodaření spolku za rok 2018, Zpráva auditora za rok 2018 (ověření účetní závěrky a dotace z IROP), Výroční zpráva MAS Regionu Poodří, z.s. za rok 2018, Zpráva kontrolní komise, Realizace SCLLD „Poodří – přívětivý region“ v roce 2019.

17. 12. 2019 – Realizace SCLLD „Poodří – přívětivý region“ v roce 2019, Zpráva kontrolní komise, Rozpočet MAS RP na rok 2020, Volba orgánů spolku.

Výbor spolku:

23. 1. 2019 – Mid-term evaluace realizace strategie CLLD MAS RP, Realizace ISg CLLD „Poodří – přívětivý region“ 2019.

26.2.2019 – Mid-term evaluace realizace strategie „Poodří – přívětivý region“, Aktualizace ISg CLLD „Poodří – přívětivý region“, IROP – Interní postupy.

8.3.2019 – Strategie CLLD „Poodří – přívětivý region“, PRV – čl. 20, finanční plán, finance, výzva, Účetní audit a audit dotací 2018.

26.3.2019 – Činnost MAS Regionu Poodří v roce 2018, Realizace Strategie CLLD MAS RP v roce 2019, Zpráva o hospodaření spolku za rok 2018.

30.5.2019 – Modifikace 4. výzvy MAS Regionu Poodří – OPŽP, Realizace Strategie CLLD MAS RP v roce 2019, Zpráva o hospodaření spolku za rok 2018, Zpráva auditora za rok 2018 (ověření účetní závěrky a dotace z IROP), Výroční zpráva MAS Regionu Poodří, z.s. za rok 2018.

23.8.2019 – Realizace Strategie CLLD „Poodří – přívětivý region“ MAS RP, 3. Výzva PRV, Fiche č. 1, 2, 3 a 8 – výběr projektů, Zemědělství v Poodří 2019.

18.10.2019 – 4. Výzva MAS Regionu Poodří – OPŽP Podpora posílení přirozených funkcí krajiny – výběr projektů, 5. Výzva MAS Regionu Poodří – OPŽP Podpora sídelní zeleně – výběr projektů, Realizace Strategie CLLD „Poodří – přívětivý region“ MAS RP, Modifikace Výzvy č. 10 IROP – Podpora sociální ekonomiky.

3.12.2019 – 9. a 11. Výzva MAS Regionu Poodří – OP ZAM – výběr projektů, 9. – 12. Výzva MAS Regionu Poodří – IROP – výběr projektů, Realizace Strategie CLLD „Poodří – přívětivý region“ MAS RP, Přijetí/odstoupení partnerů spolku, Rozpočet MAS Regionu Poodří na rok 2020, Volba orgánů MAS.

Kontrolní komise:

18. 1. 2019 – Mid-term evaluace realizace strategie CLLD MAS RP, Volba předsedy KK, Ověření souladu projektů s operačním programem – PRV, OPZ, IROP, OPŽP.

22. 3. 2019 – Rozbory hospodaření za rok 2018, Inventarizace majetku a závazků k 31.12.2018.

31.5.2019 – Zpráva auditora k ověření účetní závěrky za rok 2018, Výroční zpráva za rok 2018.

9.9.2019 – Posouzení žádosti o přezkum – odvolání k ukončení administrace projektu PRV.

17.12.2019 – Ověření souladu projektů s operačním programem – PRV a OPŽP.

3. Strategie komunitně vedeného místního rozvoje pro období 2014 - 2020

3.1. Realizace Strategie komunitně vedeného místního rozvoje „Poodří – přívětivý region“ v rámci IROP - SC 4.1

MAS Regionu Poodří, jako nositel integrovaného nástroje, realizuje v programovém období 2014 – 2020 aktivity v rámci všech čtyř operačních programů umožňující komunitně vedený místní rozvoj (CLLD) dle své schválené integrované strategie „Poodří – přívětivý region“: **Integrovaný regionální operační program – IROP, Program rozvoje venkova – PRV, Operační program Zaměstnanost – OPZ, Operační program Životní prostředí – OPŽP.**

Tabulka 3: Přehled celkových alokací pro jednotlivé opatření/fiche

OP	Opatření/fiche	Alokace v tis. Kč
IROP	Podpora výchovy a vzdělávání	13 764,14
	Péče o znevýhodněné skupiny obyvatel	22 940,23
	Podpora sociální ekonomiky	4 588,04
	Obnova památek a významných objektů	0,00
	Bezpečná a udržitelná doprava	45 880,45
	Celkem	91 760,91
OPZ	Podpora výchovy a vzdělávání	2 896,40
	Péče o znevýhodněné skupiny obyvatel	6 516,90
	Podpora sociální ekonomiky	3 620,50
	Podpora zaměstnanosti a zaměstnatelnosti na území MAS	1 448,20
	Celkem	14 482,00

OP	Opatření/fiche	Alokace v tis. Kč
PRV	Podpora rozvoje rostlinné a živočišné výroby v zemědělských podnicích	16 096,52
	Podpora regionální produkce	5 511,20
	Podpora rozvoje nezemědělských činností	7 785,32
	Podpora lesnických podniků a hospodaření v lesích	1 813,12
	Podpora spolupráce podnikatelských subjektů	1 363,50
	Podpora spolupráce v rámci krátkých dodavatelských řetězců	0,00
	Rozvoj spolupráce	553,00
	Zlepšení základní vybavenosti obcí	5 371,62
	Celkem	38 494,29
OPŽP	Údržba krajiny vč. výsadby a údržby zeleně	9 521,45
	Zakládání a obnova funkčních krajinných prvků a struktur	4 000,00
	Zlepšení vodního režimu v krajině a ochrana půdy	3 500,00
	Podpora realizace sídelní zeleně	2 500,00
	Celkem	19 521,45
Celkem	164 258,65	

(zdroj: vlastní)

Tabulka 4: Přehled vyhlášených výzev v roce 2019 z PRV

Výzva	FICHE	Termín vyhlášení a ukončení výzvy	Termín příjmu žádostí o dotaci	Datum semináře	Finanční alokace v Kč
3. výzva MAS	1. Podpora rozvoje rostlinné a živočišné výroby v zemědělských podnicích	7.6.2019	24.6.2019	17.6.2019 a	2 446 427,00
	2. Podpora regionální produkce				2 133 766,00
	3. Podpora rozvoje nezemědělských činností	10.7.2019	10.7.2019	18.8.2019	5 094 248,00
	8. Podpora rozvoje kvality života na venkově				5 371 625,00

(zdroj: vlastní)

Tabulka 5: Přehled vyhlášených výzev v roce 2019 z IROP, OPZ a OPŽP

OP	Název výzvy	Datum zahájení příjmu ŽoP	Datum ukončení příjmu ŽoP	Datum semináře pro žadatele	Finanční alokace v Kč
IROP	9. Zajištění bezpečné a udržitelné dopravy	24.7.2019	16.9.2019	5.8.2019	24 437 842,78
	10. Péče o znevýhodněné skupiny obyvatel	24.7.2019	16.9.2019	6.8.2019	8 181 213,68
	11. Podpora sociální ekonomiky	24.7.2019	16.9.2019	1.8.2019	4 829 515,79
	12. Podpora výchovy a vzdělávání	24.7.2019	16.9.2019	30.7.2019	10 508 490,15
	13. Podpora sociálního bydlení	24.7.2019	16.9.2019	6.8.2019	10 526 315,79
OPZ	9. Podpora prorodinných opatření	16.11.2017	30.1.2018	30.7.2019	1 846 478,10
	10. Sociální podnikání	20.11.2017	30.1.2018	1.8.2019	1 509 400,00
	11. Zaměstnanost	16.11.2017	30.1.2018	8.8.2019	567 325,00
OPŽP	3. Výsadba dřevin	15.2.2019	17.6.2019		7 010 476,50
	4. Podpora posílení přirozených funkcí krajiny	15.2.2019	15.7.2019	19.3.2019 a 20.3.2019	7 500 000,00
	5. Podpora sídelní zeleně	15.2.2019	14.8.2019		2 500 000,00
	6. Výsadba dřevin	1.11.2019	2.1.2020		7 010 476,00
	7. Protierozní opatření	1.11.2019	6.1.2020	20.11.2019	2 083 410,00
	8. Podpora sídelní zeleně	1.11.2019	6.1.2020		1 738 278,00

(zdroj: vlastní)

Operační program VVV – Šablony II:

MAS Regionu Poodří i nadále poskytuje metodickou a poradní pomoc žadatelům a příjemcům podpory během všech fází realizace jejich projektových záměrů.

3.2. Realizace projektu: „Podpora realizace strategie CLLD: Poodří – přívětivý region“ v rámci IROP - SC 4.2

Zahájení realizace projektu:

Ukončení realizace projektu:

Podpořeny jsou pouze aktivity vedoucí k naplňování Strategie CLLD.

4. Pracovní skupiny

4.1. Pracovní skupina EMI6

MAS Regionu Poodří byla také v roce 2019 členem pracovní skupiny EMI6, která je založena na spolupráci v rámci „MPI 6“, tj. spolupráci 6 MAS: Partnerství Moštěnka, o.p.s., MAS Moravská cesta, z.s., MAS Moravská brána, z.s., MAS Vizovicko a Slušovicko, o.p.s., Střední Haná, o.p.s. a MAS Regionu Poodří, z.s. Tato spolupráce souvisí s dosavadní zkušeností dlouhodobé spolupráce. Je zaměřena na zkušenosti s realizací SCLLD jednotlivých MAS v programovém období 2014 – 2020, na výměnu zkušeností a na seznámení s příklady dobré praxe.



4.2. Pracovní skupina ENVIRO

MAS Regionu Poodří se také připojila k pracovní skupině ENVIRO, která je jednou z PS Národní sítě MAS ČR. Její hlavní cíle a činnosti jsou navrhování seznamu aktivit realizovaných prostřednictvím LEADER/CLLD v oblasti životního prostředí, vyjednávání, monitoring a hodnocení. Dále také komunikace dovnitř MAS, vyhledávání příkladů dobré praxe, nových východisek oblasti životního prostředí atd.

5. Členství MAS v jiných organizacích

5.1. Národní síť MAS ČR, z.s.



Národní síť Místních akčních skupin České republiky, z. s. je společenstvím sdružující organizačně samostatné právnické osoby – místní akční skupiny – pracující formou komunitně vedeného místního rozvoje – metody LEADER ve prospěch venkova na území České republiky. Národní síť MAS vznikla neformálně na I. národní konferenci o venkovu v Teplé u Mariánských Lázní v roce 2005 jako Národní síť rozvoje venkova (NSRV). Na začátku roku 2007 vzniklo občanské sdružení a v dubnu 2007 se uskutečnila ustavující konference NS MAS ČR. V roce 2014 NS MAS ČR upravila právní subjektivitu - Národní síť MAS ČR, z.s.

5.2. Krajská síť MAS Moravskoslezského kraje, z.s.



V roce 2008 se realizovala neformální spolupráce existujících místních akčních skupin v Moravskoslezském kraji. V současné době má krajské sdružení, zapsaný spolek, celkem 12 členů: MAS Pobeskydí, MAS Regionu Poodří, MAS Opavsko, MAS Hlučínsko, Rýmařovsko o.p.s., MAS Hrubý Jeseník, MAS Krnovsko, MAS Slezská brána, MAS Bohumínsko, MAS Frýdlansko – Beskydy, MAS Jablunkovsko a MAS Laško. Jednou měsíčně probíhá pravidelné krajské setkání, na kterém dochází k vzájemné výměně zkušeností, příkladů dobré praxe a prezentaci aktualit ze zájmových oblastí.

5.3. Asociace regionálních značek, z.s.



Pod Asociací regionálních značek se od roku 2004 sdružilo již 27 regionů. MAS Regionu Poodří je do tohoto systému zapojena jako regionální koordinátor pro značku „MORAVSKÉ KRAVAŘSKO regionální produkt®“. Hlavním cílem regionálního značení je zviditelnit jednotlivé regiony a upozornit na zajímavé produkty, služby, či zážitky, které zde vznikají. Regionální značka zaručuje vedle jejich kvality a šetrnosti k přírodě také jejich původ produktů a vazbu na určité výjimečné území.

6. Mezinárodní spolupráce

6.1. MAS Podpoľanie



Místní akční skupina Podpoľanie sdružuje celkem 19 obcí, obce jsou zároveň součástí mikroregionu Podpoľanie. Jedná se o podhorskou oblast v území stratovulkánu Poľana (1 458 m n.m.), který se řadí mezi největší vyhaslé sopky v Evropě. Území okolo Poľany bylo vyhlášené za CHKO Poľana a zařazené do sítě světových biosférických rezervací UNESCO.

V roce 2019 se zástupci MAS Podpoľanie zúčastnili naší jarní akce „Otevírání Poodří a pooderské košťování“ a také ji podpořili o prezentaci a prodej svých regionálních produktů.

6.2. MAS „36 Jó Palóc“



Místní akční skupina "36 Jó Palóc" vznikla v roce 2005 v rámci programu LEADER+. Původní název MAS byl "8 Palóc" a sdružovala 14 obcí. V roce 2007 se rozšířilo působení MAS na území 36 obcí v mikroregionech Salgótarján a Bátorterenye. Území se nachází na severu Maďarska, při hranici se Slovenskou republikou. V současnosti má MAS 80 členů – z toho 23 občanských sdružení, 35 samospráv, 20 podnikatelských subjektů a 2 fyzické osoby.

7. Propagace a prezentace spolku

7.1. Propagační a prezentační materiály

Stolní dvoutýdenní kalendář 2020 – „Poodří – přívětivý region“



Plánovací kalendář 2020

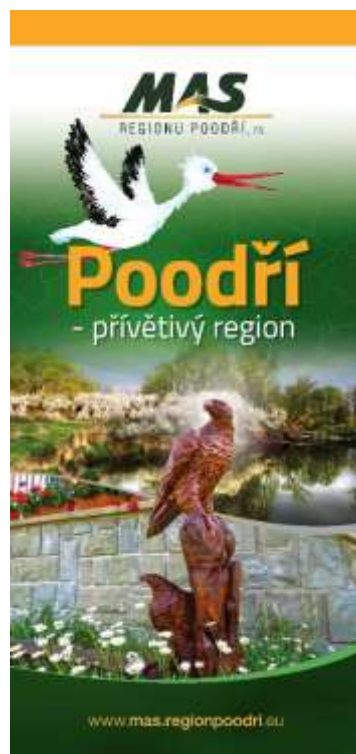
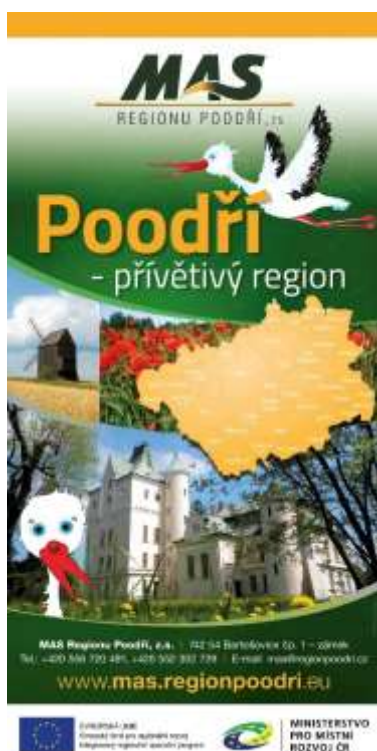


„Poodří – přivětivý region“

Roll up banner

„Poodří – přivětivý region“

Skládaný leták



Poodří – přivětivý region



7.2. Propagace a účast na akcích

„Otevírání Poodří a pooderské koštování 2019“

Třetí květnová sobota, 18.5.2019, patřila tradiční kulturní akci „Otevírání Poodří a pooderské koštování“. Na zámku v Bartošovicích probíhal již 18. ročník této akce, která neoficiálně zahajuje turistickou sezónu v regionu. Návštěvníci zde mohli najít stánek MAS Regionu Poodří, jejíchž pracovníci prezentovali Strategii komunitně vedeného místního rozvoje „Poodří – přívětivý region“ a její pokrok prostřednictvím realizovaných projektových záměrů z jednotlivých operačních programů. Po celý den probíhal před zámeckou budovou jarmark certifikovaných výrobků regionální značky „MORAVSKÉ KRAVAŘSKO regionální produkt®“. Tento ročník akce přijela podpořit také partnerská MAS Podpoľanie ze Slovenska. Partnerství mezi občanským sdružením MAS Podpoľanie a MAS Regionu Poodří tvá již několik let a společně realizovali několik projektů spolupráce. MAS Podpoľanie prezentovala na akci svou strategii CLLD „Program pre prít'azlivé Podpoľanie“, svůj region jako vhodnou turistickou destinaci k navštívení a regionální značku „Podpoľanie regionálny produkt“. Dále se před zámkem prezentovalo i „Pohádkové Poodří“ z Destinačního managementu turistické oblasti Poodří – Moravské Kravařsko. V poledním čase v prostorách zámecké vinárny zasedla ke koštování jednotlivých ovocných pálenek komise, která měla nelehký úkol vybrat letošního

krále pálenky v kategoriích slivovice, hruškovice, jabkovice. Vyhlášení proběhlo v odpoledních hodinách před zámkem, kde byly předány vítězům diplomy. Na akci proběhl další doprovodný program.

„Poradní sbor ČIŘIKÁNÍ“

Dne 26. dubna 2019 se v Jeseníku nad Odrou uskutečnilo výroční 10. zasedání Poradního sboru projektu Čiřikání. Proradní sbor je národním koordinátorem projektu Čiřikání, který se zaměřuje na zlepšení stavu kulturní krajiny, mysliveckou péči a vhodné zemědělské postupy, které podpoří a obnoví populaci koroptve polní (*Perdix perdix*) a dalších ohrožených polních ptáku. Projekt je



realizován dlouhodobě a na celostátní úrovni. Poradní sbor tohoto projektu funguje na základě propojení teorie a praxe z mnoha oblastí problematiky, která ovlivňuje dosahování cílů projektu. Proto jsou členové Poradního sboru odborníci z oblastí ochrany přírody, environmentální legislativy, dotační politiky, agro-environmentálního opatření, ale i ornitologové, myslivci, zemědělci, sokolíci a mnozí další. MAS Regionu Poodří se tohoto zasedání zúčastnila za účelem rozvoje spolupráce mezi aktéry v území.

„Tour de aleje v Poodří“

V sobotu 29. června 2019 se uskutečnila v malebné Chráněné krajinné oblasti Poodří cyklojízda Tour de aleje. MAS Regionu Poodří, která je partnerem této akce, připravila prezentaci a propagaci své činnosti na zastavení v zámku v Bartošovicích. Akce se konala v rámci projektu Ochrana páchníka hnědého v EVL Poodří, která je podpořena z programu LIFE a z Ministerstva životního prostředí České republiky. Patronkou Tour de aleje byla česká dráhová a silniční cyklistka Lada Kozlíková Usnulová, několika násobná mistrně České republiky a účastnice tří olympijských her. Na účastníky akce čekal v cíli pestrý program pro všechny věkové kategorie, vystoupení mažoretok a koncert Báry Zmekové. „JEDEME PRO STROMY V POODŘÍ“.

„Den českého zemědělství“

Den, 15. červen 2019, patřil českému zemědělství. Na mnoha místech České republiky v tento den probíhaly různé akce na podporu zemědělské činnosti a české produkce. Dnu českého zemědělství se zúčastnila také MAS Regionu Poodří, z.s. Ten se uskutečnil již v pátek 14. června 2019 v areálu zemědělské společnosti Agrosamak a.s. v Suchdole nad Odrou. V dopoledních hodinách byla akce zaměřena na děti a žáky z okolních základních a mateřských škol. V odpoledních hodinách byla akce otevřena pro širokou veřejnost. MAS Regionu Poodří se po celou dobu trvání akce prezentovala a propagovala svou činnost, realizaci Strategii komunitně vedeného místního rozvoje, zejména pak velmi žádaný Program rozvoje venkova, který nabízí opatření zaměřena na zemědělskou činnost a regionální produkci.

„2. traktorový sraz v Mošnově“

Poslední červnovou sobotu se MAS Regionu Poodří prezentovala na již 2. traktorovém srazu, který se konal v areálu firmy DFH v Mošnově. Již od ranních hodin probíhala registrace účastníků spanilé jízdy. Účastnit se mohl jakýkoliv upravený traktor. Veřejnost si mohla během dne prohlédnout zemědělských stroje, traktory a ostatní zemědělskou techniku současnou i historickou.

Memoriál Richarda Knolla

Ve dnech 31.8. – 1.9.2019 se v Bartošovicích konal 45. ročník vrcholové soutěže loveckých plemen psů Memoriál Richarda Knolla. Soutěž byla v letošním roce pořádána Okresním mysliveckým spolkem Nový Jičín (dále jen OMS NJ) a zúčastnit se jí mohlo pouze dvacet



nejlepších nominovaných psů z celé České republiky. Jako centrum soutěže byl zvolen zámek v Bartošovicích, disciplíny pak probíhaly v revírech obcí Bartošovice, Kunín a Libhošť. MAS Regionu Poodří měla možnost se této akce aktivně zúčastnit, a to formou prezentace a

propagace své činnosti v regionu, ale také připravila pro nejmenší návštěvníky akce řadu interaktivních soutěží a her.

„Zemědělství v Poodří 2019“

Kulturní akce Zemědělství v Poodří dne 28. září 2019, v den české státnosti, na svátek sv. Václava, opět proměnila areál „Na Stodolní“ na návsi obce Bartošovice v místo plné zemědělské techniky, hospodářských zvířat, jarmarku, dobrého jídla a spoustou dalšího. V letošním roce se uskutečnil již pátý ročník této kulturní akce, kterou pořádá MAS Regionu



Poodří ve spolupráci s obcí Bartošovice a na základě poskytnutého grantu podporuje Moravskoslezský kraj.

V sobotní den od ranních hodin byl pro návštěvníky připraven bohatý hlavní program, ke kterému patřily: výstava moderní a historické zemědělské techniky, výstava malého a velkého hospodářského zvířectva, jarmark

produktů s regionální značkou MORAVSKÉ KRAVAŘSKO regionální produkt[®], prezentace a prodej zemědělských produktů, ale také celodenní zábava a soutěže pro děti. MAS Regionu Poodří se prezentovala a propagovala svou činnost nejen v rámci plnění Strategie komunitně vedeného místního rozvoje „Poodří – přívětivý region“, ale i ve svých ostatních aktivitách. Návštěvníci akce se tak mohli dozvědět o proběhlých a připravovaných výzvách MAS z operačních programů IROP, PRV, OPZ a OPŽP, o podpořených projektech, které se díky podpoře mohly zrealizovat, nebo se nyní realizují.

V celodenním programu mohli návštěvníci akce také zhlédnout řemesla. Po celý den předváděl umění kovářské pan Petr Zlámalík z Kunína, který je držitelem certifikátu regionální značky. Dále se nejen děti mohly aktivně zapojit do Dílny u slunce manželů Kuchaříkových z Jeseníku nad Odrou a zkusit si vyrobit nějaký produkt z ovčí vlny pomocí ručních nástrojů. I tyto užitkové a dekorativní předměty z vlny jsou nositeli regionální značky. Paní Alena Hubová ze Zemědělského svazu ČR připravila pro malé i velké naučenou stezku českým zemědělstvím. Také se prezentovali mladí včelaři z Bartošovic – „Včelařici z Bartošovic“, kteří kromě prodeje produktů ze včelího vosku a medu seznamovali návštěvníky s chovem včel, jeho úskalími a

procesem výroby včelích produktů. Byly připraveny přírodovědné soutěže žáky ZŠ Bartošovice pod vedením pana Ing. Vladimíra Petřvalského. Zde si malí návštěvníci mohli ověřit své znalosti o fauně a flóře naší krajiny. Děti se také mohly vydovádět ve skákací skluzavce ve tvaru kombajnu na obilí nebo okusit zorbing v připravené dráze.

Doprovodný program byl zaměřen samozřejmě na zemědělskou tematiku, avšak svůj prostor si na této akci našla také myslivost, která je úzce spjatá se zemědělskou krajinou. Několik vstupů s ukázkou pasení ovcí pomocí ovčáckého psa představil pan Radek Polášek z Občanské společnosti. Spolu se svými kolegy provedl ukázky jedinečné spolupráce pastevce a jeho ovčáckého psa, který má za úkol nejen střežit stádo, ale hlavně pomáhat svému majiteli v každodenní práci s těmito zvířaty. Formou interaktivní výuky prezentovala předsedkyně komise pro kynologii Mgr. Lenka Trčková,

PhD. z Okresního mysliveckého spolku Nový Jičín loveckou kynologii. Na místě představila několik plemen loveckých psů, se kterými následovně předvedla praktické ukázky. Stejně jako v loňském roce přivezli na tuto akci plemenné koně Slezskeho norika pan Aleš Lichnovský a pan Pavel Cáb. Oba majitelé představili své



hřebce a kobyly českého plemene, které vyniká nejen svou všestranností a silou, ale především ochotou pracovat. Což následovně po ukázce dokázali při mnohonásobných projížďkách v bryčce po vesnici.

Slavilo je nejen půlkulaté výročí této akce, ale především patnáct let působení MAS v regionu. Krátce po třinácté hodině byl slavnostně rozkrojen dort předsedkyně spolku MAS regionu Poodří paní MVDr. Kateřinou Křenkovou, který byl následovně rozdán k ochutnání návštěvníkům. V tento sváteční den měla také otevřeno Záchraná stanice a návštěvnické středisko Dům přírody Poodří, jehož provozovatelem je ZO ČSOP Nový Jičín, která se zabývá nejen záchranou a léčbou volně žijících živočichů, ale také ekologickou výchovou a osvětou. Návštěvníci záchrané stanice měli možnost v dnešní den vidět vypouštění vyléčených živočichů zpět do volné přírody.

I přes ranní mrholení nás počasí podrželo a během dne ukázalo krásu babího léta, které přímo lákalo k zastavení se na akci „Zemědělství v Poodří“. Pátý ročník akce se tak opět těšil velké návštěvnosti široké veřejnosti. Velké poděkování patří všem těm, kteří se na pořádání této akce

podíleli. Další velké poděkování patří partnerovi Moravskoslezskému kraji, který finančně podpořil uskutečnění této akce.

„Podzimní pooderské rybářské slavnosti 2019

Také v roce 2019 byla ukončena turistická sezóna v Poodří tradiční akcí, a to Podzimními pooderskými rybářskými slavnostmi. Tato poslední letošní akce se uskutečnila v sobotu 2. listopadu 2019 na zámku a v zámeckém parku v Bartošovicích. Akce, v areálu bartošovického zámku, se uskutečnila tradičně v u

příležitosti výlovu Dolního bartošovického rybníku. Na akci se organizačně podílela obec Bartošovice a Region Poodří ve spolupráci s MAS Regionu Poodří. Tradičně MAS Regionu Poodří využívá této akce k prezentaci a propagaci svých aktivit a své činnosti. Prezentace MAS byla



ještě zaměřena na realizaci Strategie CLLD „Poodří – přívětivý region“ na období 2014 - 2020, která je realizována v rámci dotační podpory ze čtyř operačních programů – Program rozvoje venkova, Integrovaný regionální operační program, Operační program Zaměstnanost a Operační program Životní prostředí.

Rovněž tradičně se v parku před zámkem uskutečnil jarmark, a to nejen prodej výrobků s regionální značkou „MORAVSKÉ KRAVAŘSKO regionální produkt[®]“, ale i dalšími produkty. V zámku probíhal další program včetně tradičně podávaných rybích specialit.

8. Regionální značka „MORAVSKÉ KRAVAŘSKO regionální produkt®“



Také v roce 2019 MAS Regionu Poodří, z.s. vyhlásila dvě výzvy pro certifikaci regionální značky, 8. výzvu k předkládání žádostí o certifikaci ubytovacích a stravovacích služeb a 11. výzvu k certifikaci výrobků, zemědělských a přírodních produktů. Termín pro předkládání žádostí o udělení značky či její obnovu byl vypsán od 15. února do 26. března 2019. V tomto řádném termínu byly přijaty dvě žádosti o udělení a dvacet pět žádostí o obnovené udělení regionální značky.

Dne 10. dubna 2019 se uskutečnilo zasedání certifikační komise pro značku „MORAVSKÉ KRAVAŘSKO regionální produkt®“, které tradičně proběhlo na zámku v Bartošovicích. U všech žádostí komise posuzovala, zdali splňují základní kritéria, mezi která patří: místní původ produktu, jeho kvalita, šetrnost k životnímu prostředí a jedinečnost ve vztahu k regionu. Certifikát je udělován na dva roky, poté může držitel certifikátu požádat o prodloužení formou žádosti o obnovené udělení značky. Certifikační komise schválila žádosti o udělení regionální značky všem žadatelům. A dále schválila obnovení certifikátu dvaceti žadatelům, kterým 30. dubnu 2019 skončí platnost certifikátu regionální značky pro výrobky, zemědělské a přírodní produkty nebo ubytovací a stravovací služby.

Novými držiteli certifikátů pro regionální značku „MORAVSKÉ KRAVAŘSKO regionální produkt®“ jsou: Soňa Grellová (Farmašské produkty z ovoce a bylin) a Farma Lička – Hana Prokl Ličková (Bedýnky z Poodří).

Tabulka 6: Přehled produktů s regionální značkou „MORAVSKÉ KRAVAŘSKO regionální produkt®“ v roce 2019

Název držitele certifikátu	Název produktu
Eva Gilarová	Gilarovic perníčky
Luboš Gilar	Příborská šifle
Gurmán Sedlnice s.r.o.	Uzenářské výrobky ze Sedlnic
Miroslav Křenovský	Včelí med z Jeseníku nad Odrou
DENAS spol. s r.o.	Oderský kapr
Lumír Kuchařík	Užitkové a dekorační předměty z vlny
Petr Zlámalík	Umělecké kovářské a zámečnické výrobky
Květoslava Bartošová	Drátkovaná filigránová bižuterie
Květoslava Bartošová	Ručně malované sklo
Lenka Dostálová	Dekorační a užitkové předměty vyrobené technikou patchworku

Lukáš Kraus	Kovářské a uměleckořemeslné výrobky
Markéta Toběrná	Faremní mléčné výrobky a mléko
Ing. Petr Klečka	Bartošovické brambory
Pekařství Fojtík, s.r.o.	Oderáček, chléb pšenično-žitný
Vít Škarka	Česnek z Libhoště
Zdenka Ohnheiserová	Šperky z mědi, minerálů a skla
Zdenka Ohnheiserová	Drátování a dekorace z černého drátu
Miroslav Šústek	Dřevěné šperky
Ludmila Drozdková	Ručně vyráběná blahopřání menších klasických velikostí
Ing. Petr Klečka	Bartošovická cibule
Soňa Grellová	Zelenina v nálevu a zeleninové směsi
Luboš Gilar	Skotnické husičky
Kyselka Jeseník nad Odrou s.r.o.	Pramenitá voda Jesenický pramen
Andrea Burgetová	Moravské bramborové lupínky
Kyselka Jeseník nad Odrou s.r.o.	Pramenitá voda Crystalis
Výrobní lahůdek Hladké Životice s.r.o.	Životický hruškový koláč
Miroslav Bureš	Med květový
Petra Foltýnová	Klimkovické oplatky (lázeňské)
Ing. Hana Jakešová, CSc.	Osiva vlastních odrůd jetelovin a píceňích a travníkových trav
Petra Foltýnová	Klimkovický perník
Soňa Grellová	Farmářské produkty z ovoce a bylin
Farma Lička - Hana Prokl Ličková	Bedýnky z Poodří

(zdroj: vlastní)

Tabulka 7: Přehled služeb s regionální značkou „MORAVSKÉ KRAVAŘSKO regionální produkt®“ v roce 2019

Název držitele certifikátu	Název služby
Obec Bartošovice	Penzion na zámku
Vade Mecum Bohemiae, s.r.o.	Vodní mlýn Wesselsky

(zdroj: vlastní)

9. Roční účetní uzávěrka

9.1 Výkaz zisků a ztrát

Výkaz zisků a ztráty je základním účetním výkazem. Obsahuje přehled nákladů a výnosů účetní jednotky v přehledném členění dle jednotlivých činností. Rozdíl nákladů a výnosů představuje výsledek hospodaření.

Výkaz zisků a ztrát

Náklady	
Spotřeba materiálu, energie a ostatních neskladovaných dodávek	36 006,73
Náklady na cestovné	65 591,00
Náklady na reprezentaci	7 764,60
Ostatní služby	477 998,29
Mzdové náklady	1 670 923,00
Zákonné sociální pojištění	549 498,00
Zákonné sociální náklady	6 784,00
Daně a poplatky	65,84
Odpis nedobytné pohledávky	280,00
Jiné ostatní náklady	15 432,71
Poskytnuté členské příspěvky a příspěvky zúčt. mezi org. složkami	29 000,00
Náklady celkem	2 859 344,17

Výnosy	
Provozní dotace	2 502 733,78
Přijaté členské příspěvky	693 090,00
Tržby za vlastní výkony a za zboží	44 150,00
Jiné ostatní výnosy	346,55
Výnosy celkem	3 240 320,33

Hospodářský výsledek **380 976,16**

9.2 Rozvaha

Aktiva	Stav k 1. 1. 2019	Stav k 31. 12. 2019
A. Dlouhodobý majetek celkem	0,00	0,00
<i>I. Dlouhodobý nehmotný majetek</i>	8 925,00	8 925,00
<i>II. Dlouhodobý hmotný majetek</i>	582 204,00	582 204,00
<i>IV. Oprávky k dlouhodobému majetku celkem</i>	- 591 129,00	- 591 129,00
B. Krátkodobý majetek celkem	6 334 167,20	4 894 509,76
<i>II. Pohledávky celkem</i>	2 522 895,12	723 136,48
<i>III. Krátkodobý finanční majetek</i>	3 804 670,08	4 166 568,28
<i>IV. Jiná aktiva</i>	6 602,00	4 805,00
AKTIVA CELKEM	6 334 167,20	4 894 509,76

Pasiva	Stav k 1. 1. 2019	Stav k 31. 12. 2019
A. Vlastní zdroje celkem	4 353 033,98	4 734 010,14
<i>I. Jmění celkem</i>	<i>1 984 766,00</i>	<i>1 984 766,00</i>
<i>II. Výsledek hospodaření celkem</i>	<i>2 368 267,98</i>	<i>2 749 244,14</i>
B. Cizí zdroje celkem	1 981 133,22	160 499,62
<i>III. Krátkodobé závazky celkem</i>	<i>1 981 133,22</i>	<i>160 499,62</i>
PASIVA CELKEM	6 334 167,20	4 894 509,76

10. Zpráva o provedení auditu

10.1 Zpráva nezávislého auditora o ověření účetní závěrky

Podle našeho názoru účetní závěrka podává věrný a poctivý obraz aktiv a pasiv k 31.12.2019 a nákladů a výnosů a výsledků jejího hospodaření za rok končící 31.12.2019 v souladu s českými účetními předpisy.

10.2 Zpráva auditora o provedení auditorského ověření dotace z projektu IROP

Podle našeho názoru ve všech významných (materiálních) oblastech:

- 1) Ověřili jsme, že finanční prostředky nebyly využity na ostatní činnost a projekty MAS a její organizace.
 - 2) Ověřili jsme, že výdaje MAS byly zaúčtovány v souladu s českými účetními předpisy a vykázány v oddělené účetní evidenci.
 - 3) Ověřili jsme, že zakázky byly zadány v souladu s právním aktem a se zákonem č. 134/2016 Sb., o zadávání veřejných zakázek.
-

Výroční zprávu vypracoval:

Pavla Bělehrádková, manažer SCLLD a účetní MAS Regionu Poodří, z.s.

Bc. Sandra Genčiová, MBA, pracovník animace a OPŽP

Dne: 15.6. 2020

Schváleno valnou hromadou dne 23. 6. 2020

.....
MVDr. Kateřina Křenková
předsedkyně MAS Regionu Poodří, z.s.